

témoign

LES INDICATEURS ENVIRONNEMENTAUX
DE L'AÉROPORT TOULOUSE-BLAGNAC

SOMMAIRE

LES STATISTIQUES DE TRAFIC

Répartition des mouvements par tranche horaire	1
Evolution du trafic	1
Répartition des mouvements d'avions	1
Cartes des flux	2
Taux d'utilisation des pistes et des configurations	4
Journée type issue du système de mesure du bruit et des trajectoires Sentinelle	5
Top 10 des avions les plus vus sur la plate-forme	5

SENTINELLE

Fonctionnement du système de mesure du bruit et des trajectoires Sentinelle	6
Carte de localisation des stations de mesure fixes	6

LES INDICATEURS DE BRUIT

LAeq moyen en db(A) par capteur fixe	7
Répartition des niveaux sonores L _{Amax} par capteur fixe	8

LES SITUATIONS PARTICULIÈRES

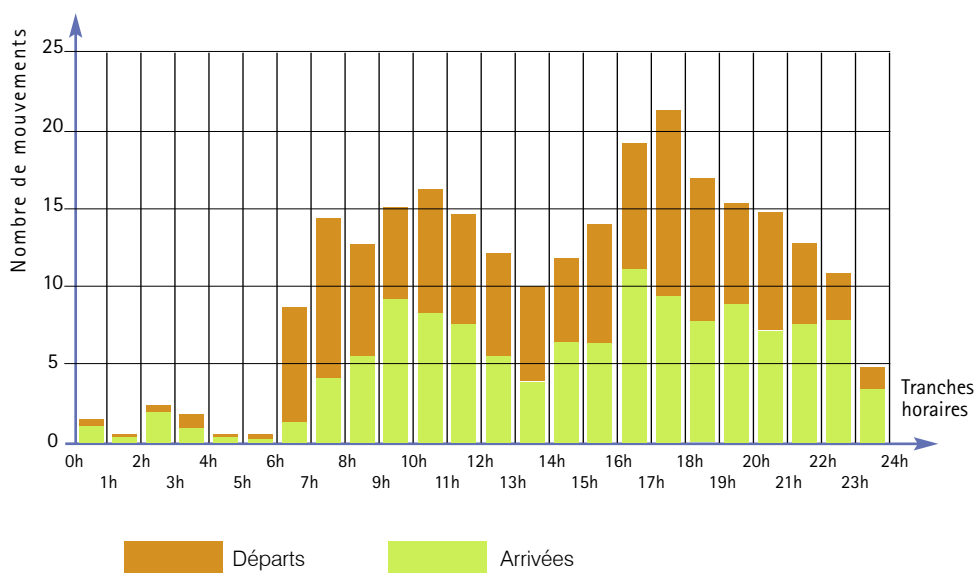
Fonctionnement du réseau de mesure	9
Dérogations "Chapitre 2"	9
Remises de gaz effectuées par les vols d'essai d'Airbus	9
Interventions sur les infrastructures	9

ACTUALITÉS

LEXIQUE

LES STATISTIQUES DE TRAFIC

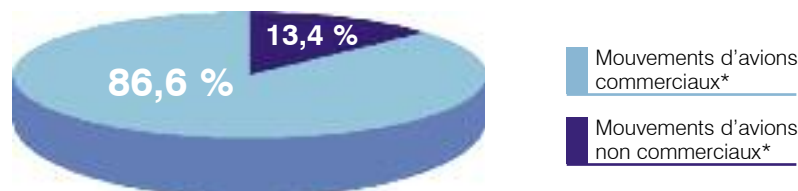
Répartition des mouvements par tranche horaire et par sens d'octobre à décembre 2010 (journée moyenne)



Evolution du trafic

	Cumul à fin décembre 2010				
	Octobre	Novembre	Décembre	Total 4 ^e trim. 2010	Variation / 4 ^e trim. 2009
Passagers commerciaux	508 873	531 221	572 440	1 612 534	4,4 %
Mouvements d'avions commerciaux	6 256	6 822	7 103	20 181	5,5 %
Mouvements d'avions non commerciaux	1 000	1 043	1 083	3 126	-4,5 %
Total des mouvements d'avions	7 256	7 865	8 186	23 307	4,0 %
Emport moyen	88	83	86	86	-1,3 %

Répartition des mouvements d'avions



* Voir lexique en pages 11 et 12

■ Cartes des flux

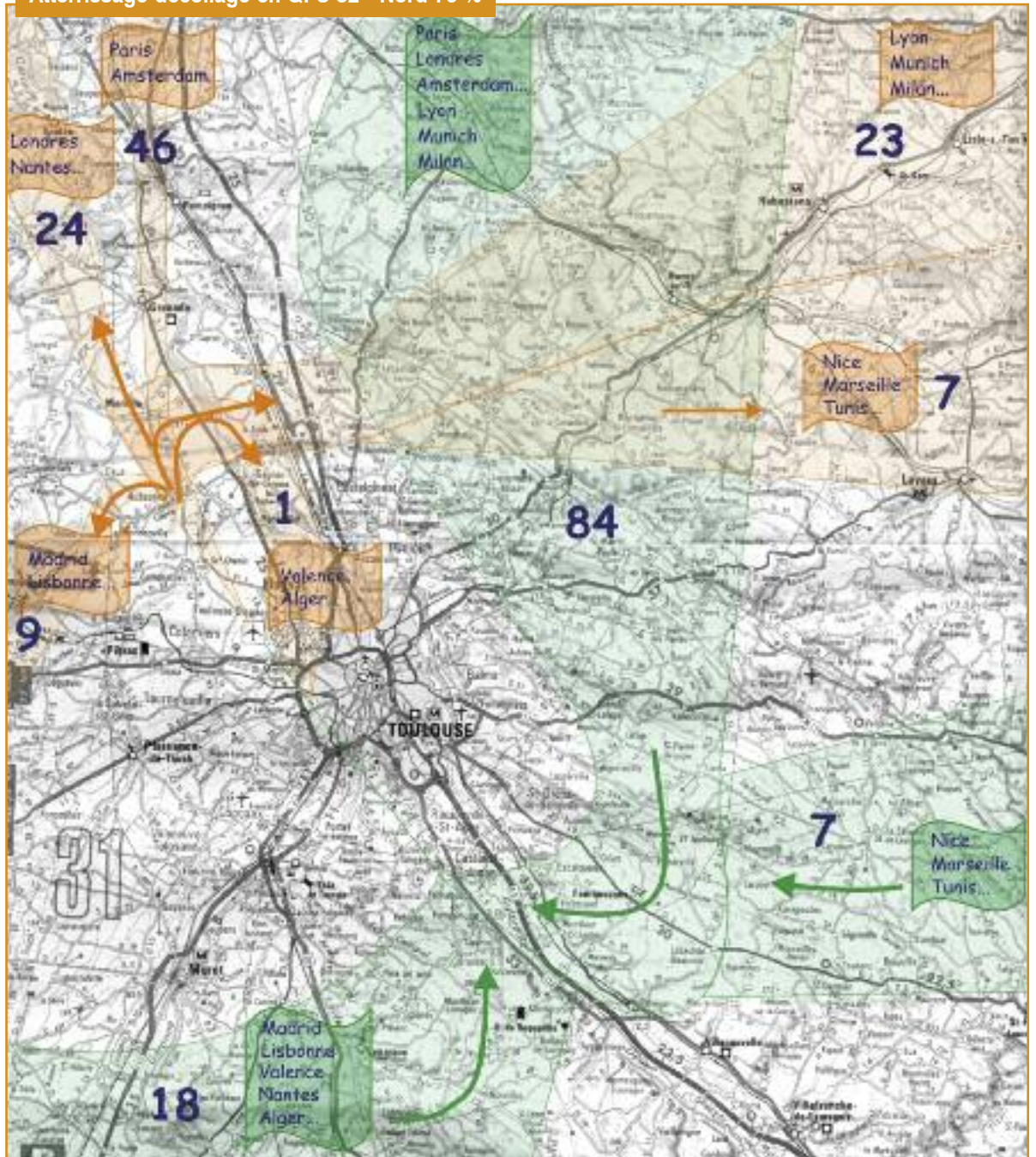
Enveloppe des trajectoires atterrissage-décollage en QFU 32 de 95 % des avions commerciaux à Toulouse-Blagnac.

Répartition du trafic du 01/10/10 au 31/12/10 : Nord 57 %

Nombre de mouvements commerciaux : 20 181 soit 219 mouvements en moyenne par jour.

Les chiffres en bleu représentent le nombre moyen de mouvements d'avions par jour lorsque la procédure est utilisée.

Atterrissage-décollage en QFU 32 - Nord 76 %

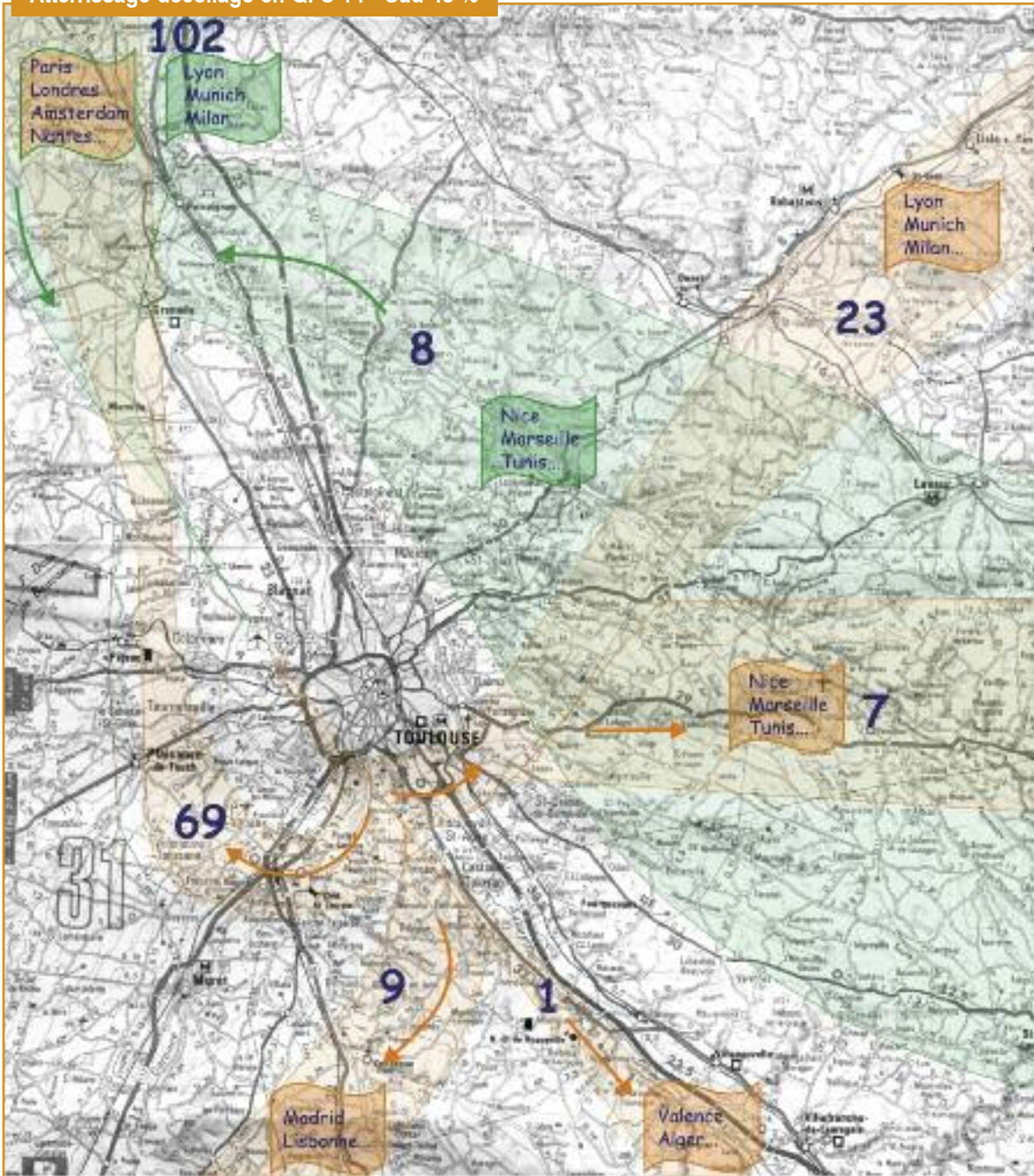


■ Décollage en QFU 32 (face au Nord)

■ Atterrissage en QFU 32 (face au Nord)

Enveloppe des trajectoires atterrissage-décollage en QFU 14 de 95 % des avions commerciaux à Toulouse-Blagnac.

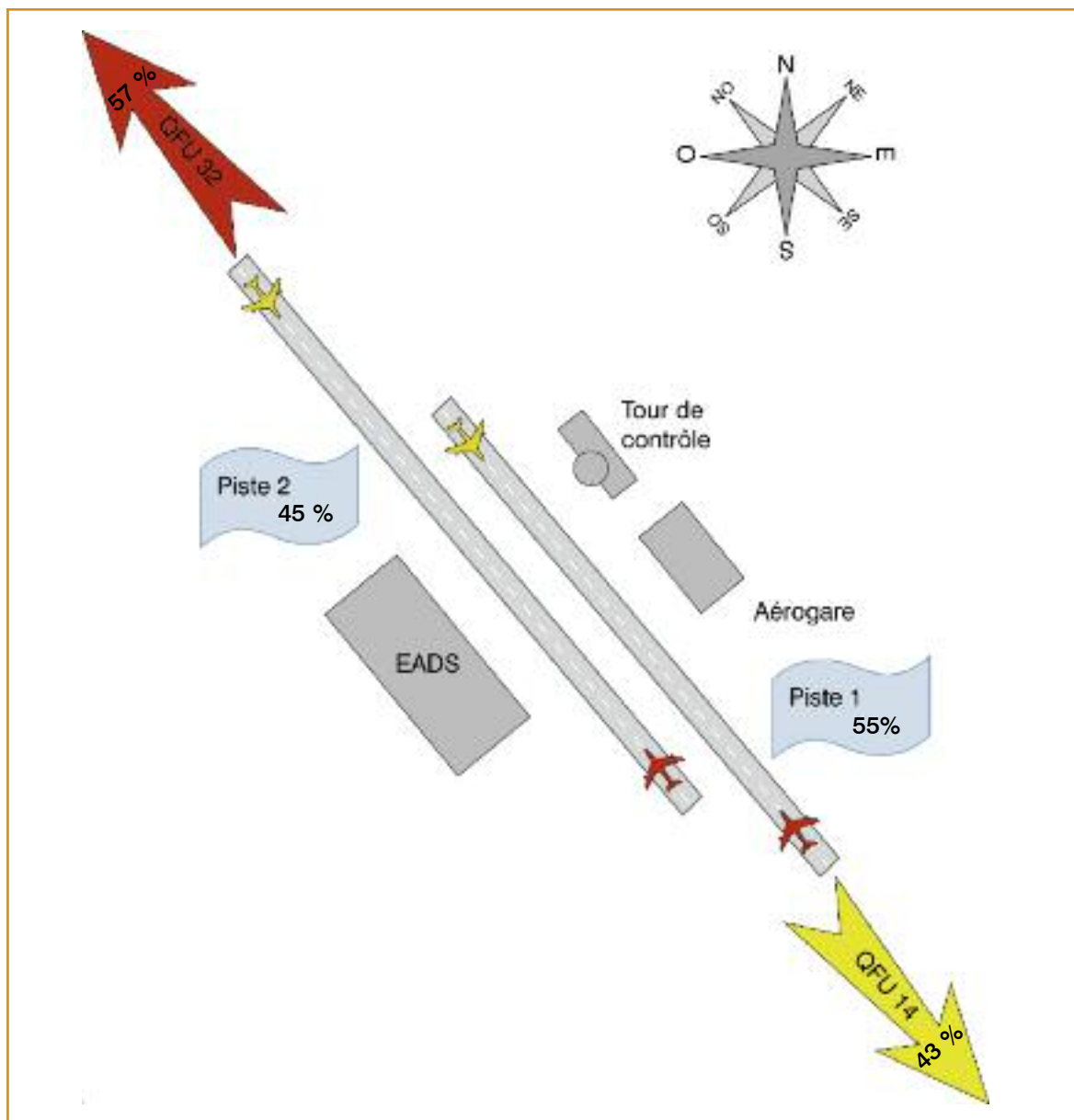
Atterrissage-décollage en QFU 14 - Sud 43 %



■ Décollage en QFU 14 (face au Sud)

■ Atterrissage en QFU 14 (face au Nord)

Taux d'utilisation des pistes et des configurations d'octobre à décembre 2010



	Décollage	Atterrissage
Piste 1	80 %	30 %
Piste 2	20 %	70 %

	Octobre 2010	Novembre 2010	Décembre 2010	Total 4 ^e trim. 2010
QFU 32	49 %	71 %	53 %	57 %
QFU 14	51 %	29 %	47 %	43 %

Le sens d'utilisation des pistes (QFU) est déterminé en fonction de la direction des vents dominants.

Définitions

QFU 32 :
atterrissage et décollage
face au Nord-Ouest

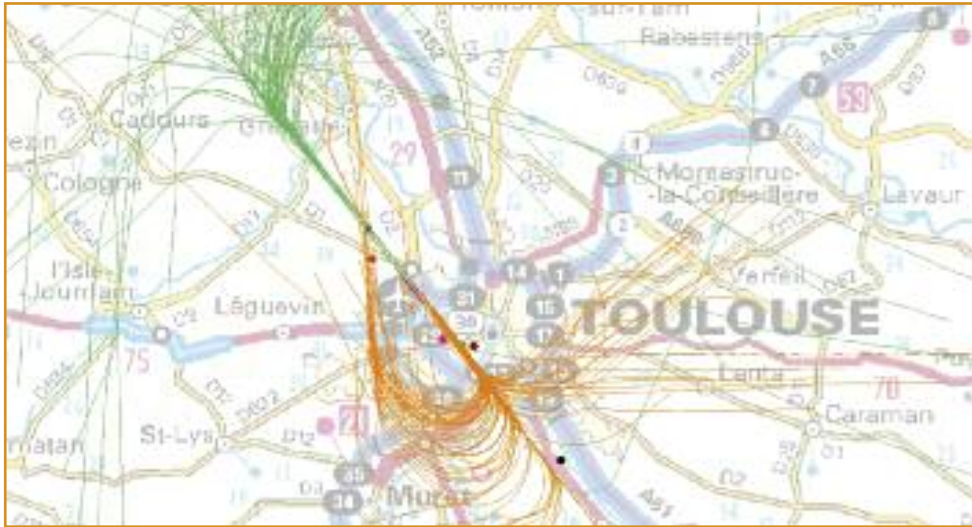


QFU 14 :
atterrissage et décollage
face au Sud-Est



Journée type issue du système de mesure du bruit et des trajectoires Sentinelle

Exemple du 27 décembre 2010



Echelle : 1/250 000

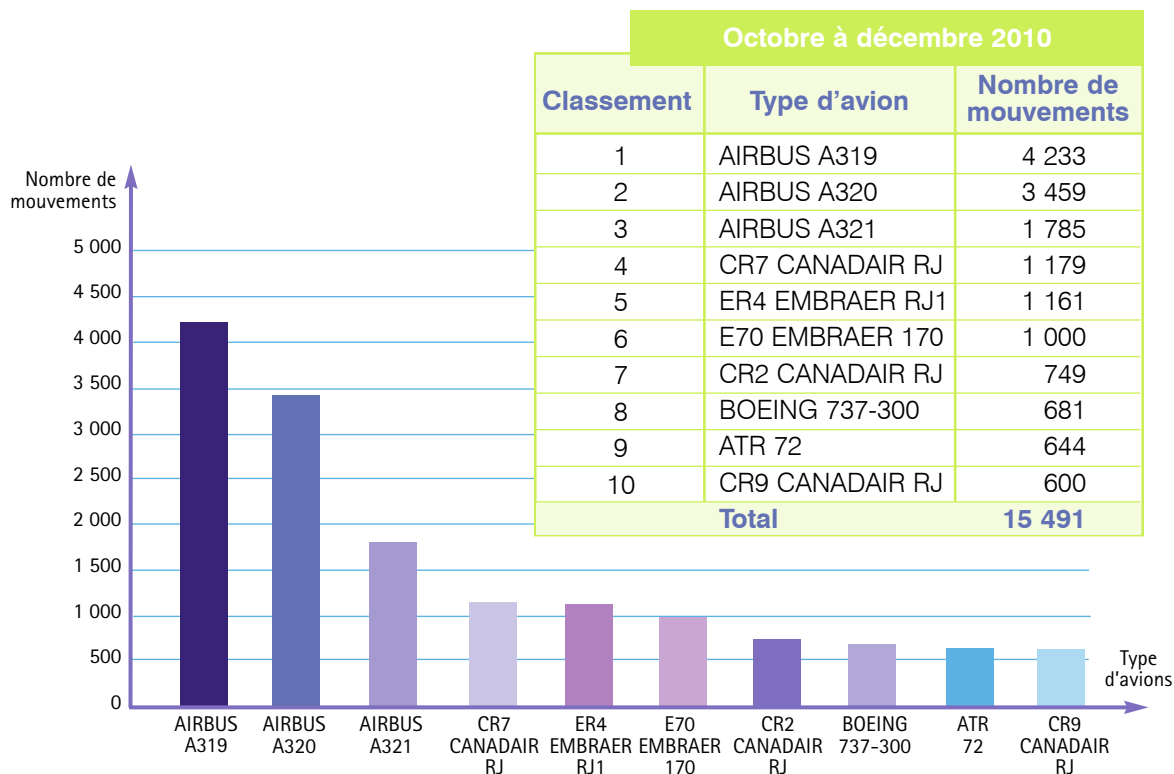
■ Décollage (vols commerciaux)

■ Atterrissage (vols commerciaux)

Top 10 des avions les plus vus sur la plate-forme

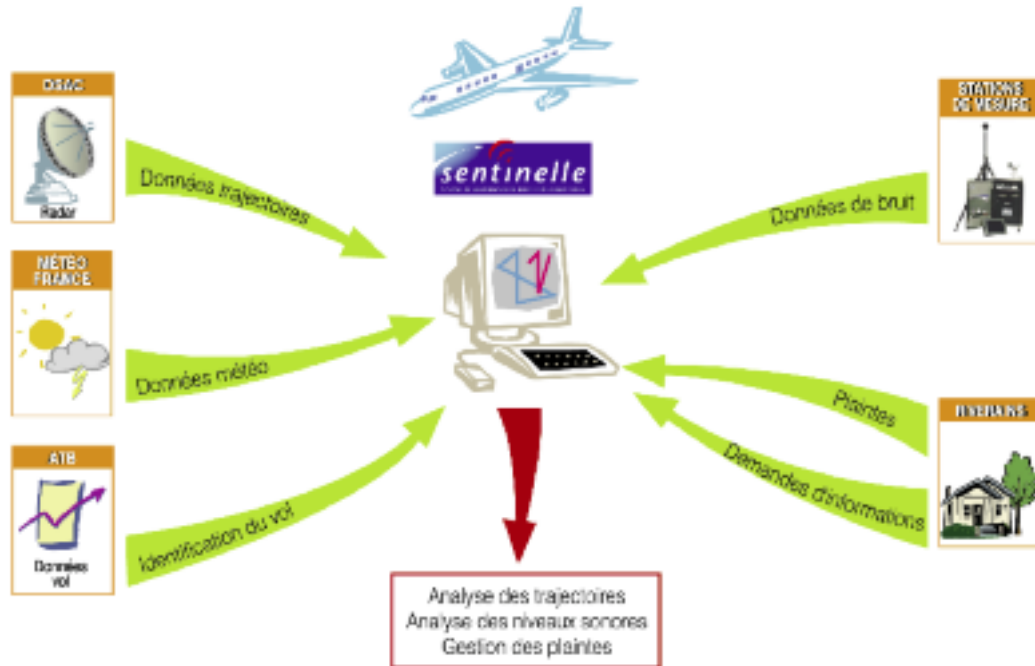
Période : octobre à décembre 2010

Critères : analyse faite sur le total des vols (commerciaux et non commerciaux)

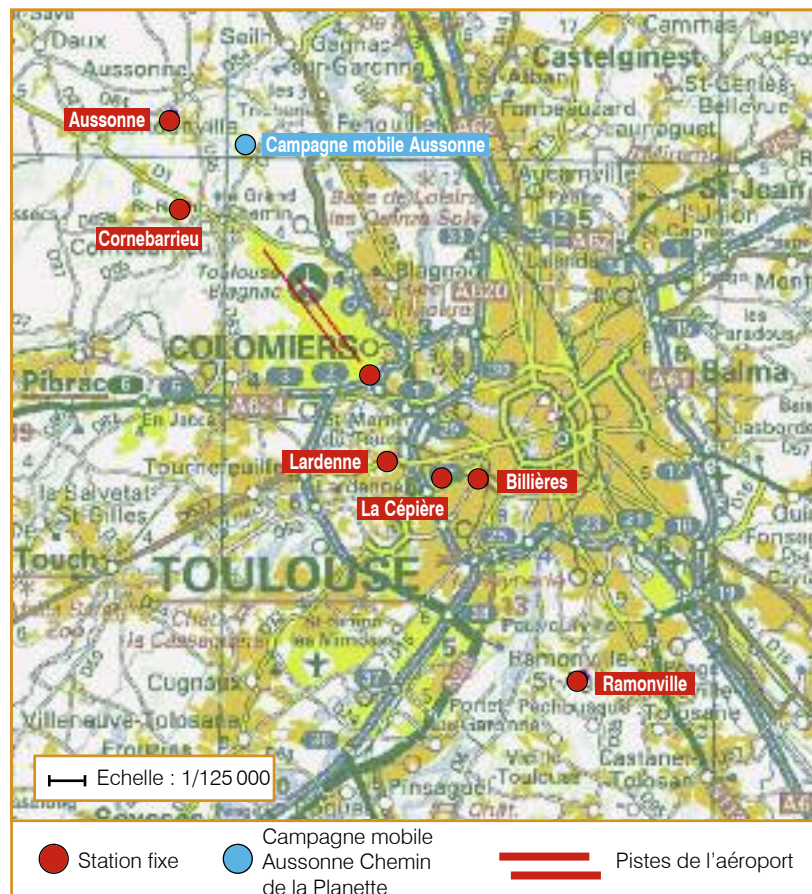




■ Fonctionnement du système de mesure du bruit et des trajectoires Sentinel

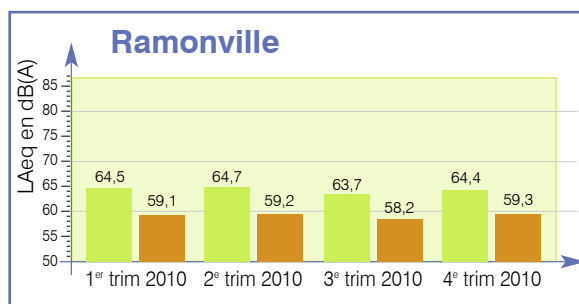
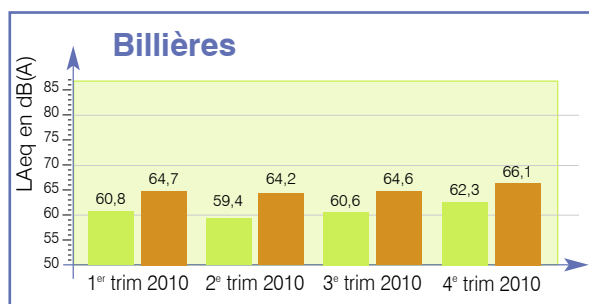
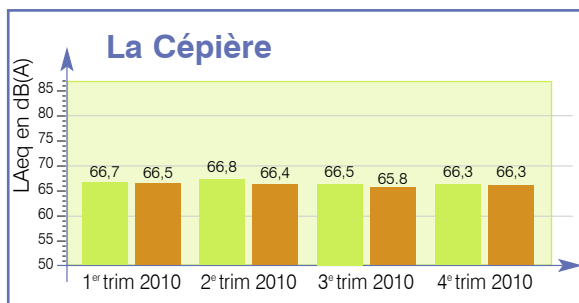
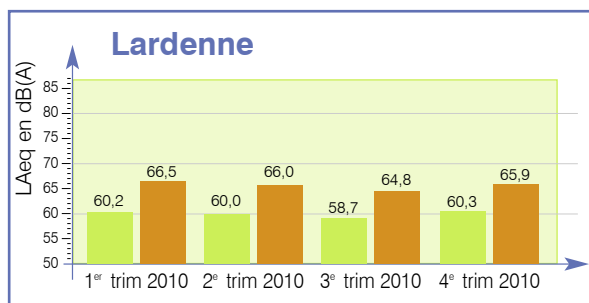
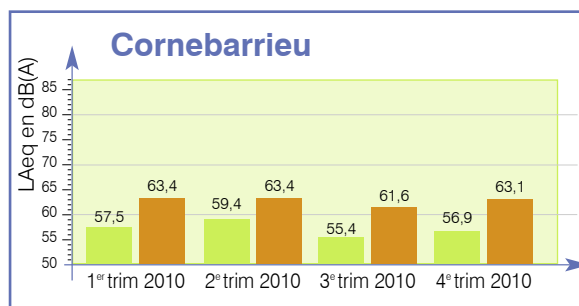
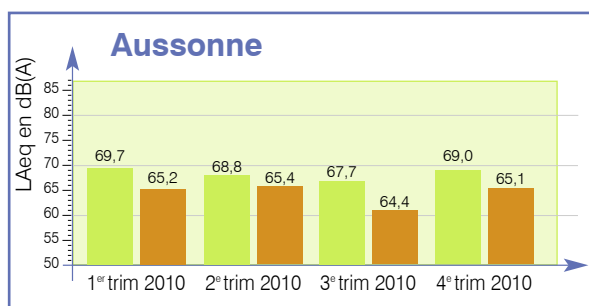


■ Carte de localisation des stations de mesure fixes



LES INDICATEURS DE BRUIT

■ LAeq aéronautique moyen en dB(A) par capteur fixe

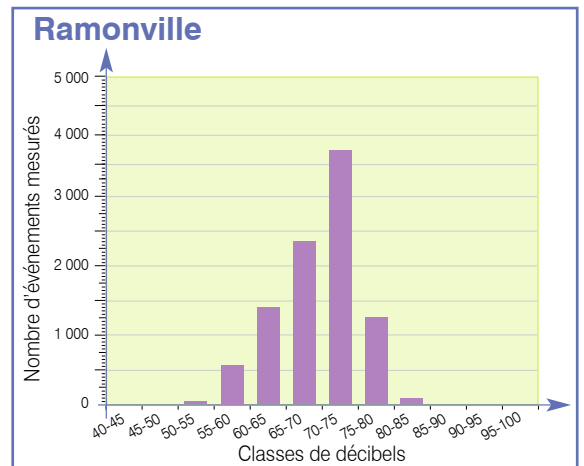
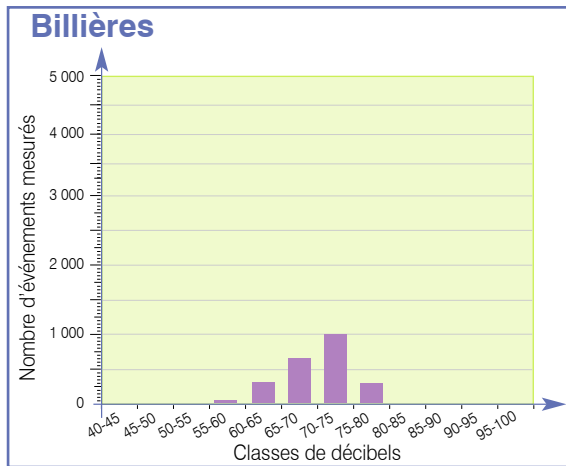
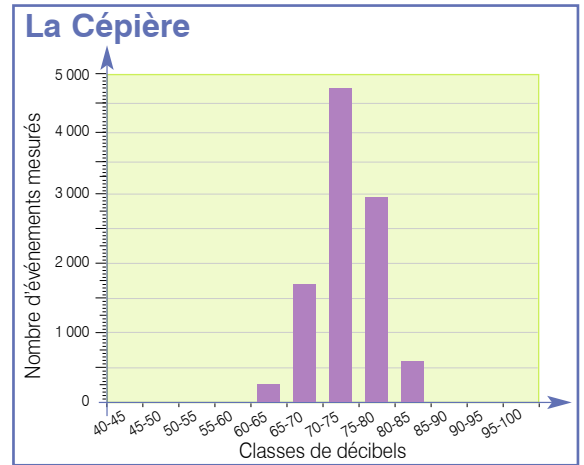
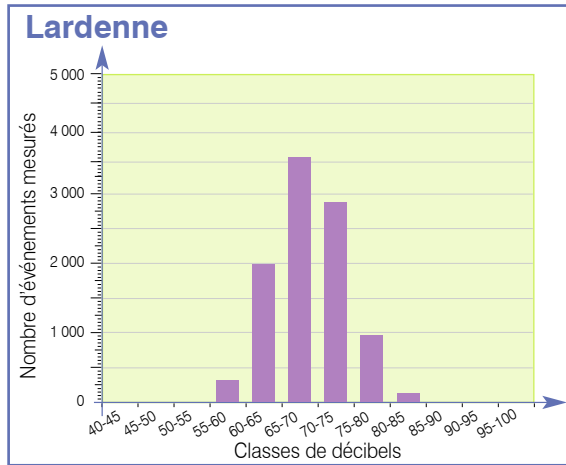
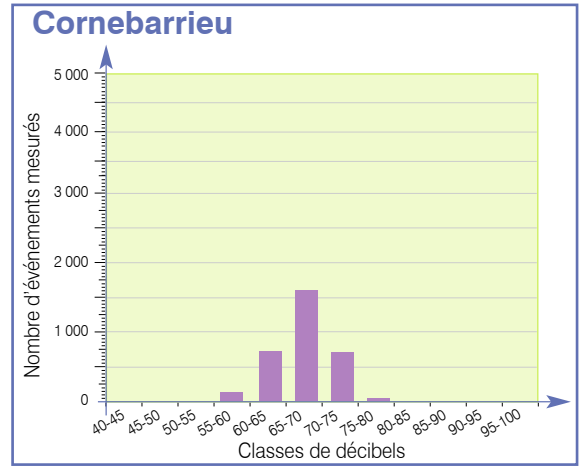
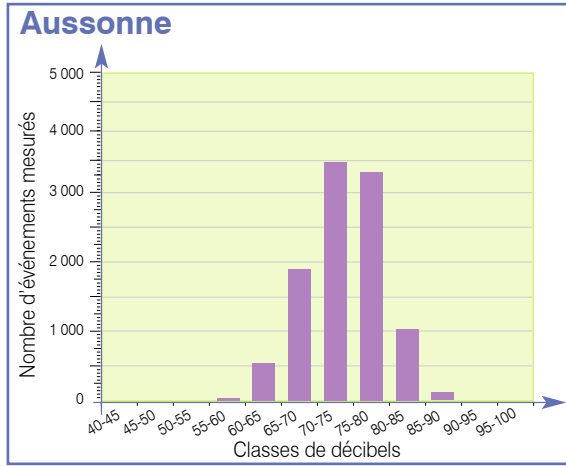


■ Atterrissage ■ Décollage

■ Lden 2011

Station de mesure	LD	LE	LN	LDEN
Aussonne	55.8	56.1	50.3	58.8
Cornebarrieu	46.6	48.4	41.4	50.2
Lardenne	51.5	52.0	43.2	53.5
La Céprière	55.2	56.1	47.9	57.7
Billières	44.7	45.8	39.1	47.9
Ramonville	52.4	53.5	45.0	54.9

■ Répartition des niveaux sonores LAmax par capteur fixe



Ces graphiques représentent le nombre d'événements sonores mesurés (en LAmax) par classe de décibels. Ils permettent de constater et de comparer, selon la station de mesure, les niveaux de bruit maximum les plus fréquents émis par les avions.

Le LAmax est le niveau de pression sonore instantané maximum atteint au passage de l'avion. Il est mesuré en dB(A).

LES SITUATIONS PARTICULIÈRES

■ Fonctionnement du réseau de mesure

Pas de panne de stations pour ce trimestre.

■ Dérogations “Chapitre 2”

Aucune dérogation n'a été accordée.

■ Remises de gaz effectuées par les vols d'essais AIRBUS

Le nombre de remises de gaz pour le 4^e trimestre 2010 est de 112.

■ Interventions sur les infrastructures

Fermeture des pistes 4^e trimestre 2010

Date	Horaires (GMT)	Piste	Nature de l'intervention
Du 4 au 5 octobre	De 20h00 à 00h30	Piste 1	Mesures d'adhérence sur les pistes
Du 4 au 5 octobre	De 21h00 à 01h30	Piste 2	Mesures d'adhérence sur les pistes et travaux sur le taxiway WHISKY et inspection de la piste par les Service Local des Bases Aériennes
7 octobre	De 09h00 à 09h00	Piste 2	Travaux sur le taxiway WHISKY
8 octobre	De 12h00 à 14h00	Piste 1	Travaux sur le taxiway WHISKY
11 octobre	De 09h00 à 14h00	Piste 2	Travaux sur le taxiway WHISKY
12 octobre	De 18h00 à 21h00	Piste 2	Travaux sur le taxiway WHISKY
12 octobre	De 05h00 à 14h00	Piste 1	Travaux approche 14 Gauche
13 octobre	De 08h00 à 14h00	Piste 1	Travaux sur le taxiway WHISKY
Du 14 au 15 octobre	De 08h00 à 18h00	Piste 1	Travaux approche Instrument Landing System 14 gauche
18 et 20 octobre	De 08h00 à 18h00	Piste 1	Travaux d'approche et maintenance sur le balisage
Du 19 au 20 octobre	De 20h00 à 06h00	Piste 1	Dégommage de la piste 32 Gauche
Du 20 au 21 octobre	De 20h00 à 06h00	Piste 2	Dégommage de la piste 14 droite
Du 21 au 22 octobre	De 06h00 à 15h00	Piste 1	Dégommage de la piste 32 Droite et 14 Gauche
25, 26 et 29 octobre	De 08h00 à 18h00	Piste 2	Travaux sur l'approche 14 Gauche
2 et 3 novembre	De 08h00 à 18h00	Piste 1	Travaux sur l'approche 14 Gauche
4 et 5 novembre	De 07h00 à 18h00	Piste 2	Travaux sur le taxiway WHISKY
Du 8 au 10 novembre	De 08h00 à 18h00	Piste 1	Travaux sur l'approche 14 Gauche et maintenance balisage
29 et 30 novembre	De 08h00 à 18h00	Piste 1	Travaux sur l'approche 14 Gauche et maintenance balisage
1 ^{er} Décembre	De 08h00 à 18h00	Piste 2	Dépannage Balisage de la barre d'arrêt S2
2, 3 et 6 décembre	De 08h00 à 18h00	Piste 1	Travaux sur l'approche 14 Gauche et maintenance balisage
7 décembre	De 08h00 à 18h00	Piste 2	Inspection de la piste par les Service Local des Bases Aériennes
8 décembre	De 08h00 à 14h00	Piste 1	Mesures de l'Instrument Landing System 32 droite
10, 13 et 15 décembre	De 08h00 à 18h00	Piste 1	Travaux sur l'approche 14 Gauche
Du 16 au 17 décembre	De 08h00 à 05h00	Piste 1	Travaux sur l'approche 14 Gauche

CHANGEMENT DES STATIONS DE MESURE DE BRUIT

Dans les projets de l'année 2010, nous avons programmé le changement de toutes nos stations de mesure de bruit implantées sur les communes d'Aussonne, Cornebarrieu et Toulouse (Lardenne, La Cépière et Ramonville Saint-Agne).

Un planning été mis en place et les travaux se termineront fin mars.



Boîtier et antenne



Boîtier météo

Les stations SALTO de la société 01dB-Metravib avaient été installées en 2001. Leur durée moyenne de vie étant d'environ 10 ans, leur remplacement est lancé fin 2010. Les nouvelles stations OPER@ fournies par 01dB-Metravib nous permettent de profiter des dernières technologies (GPS intégré, Modem 3G ou ADSL, pas de disque dur mécanique...).

Ces stations haut de gamme ont une précision et qualité de métrologie acoustique répondant aux exigences de la classe 1 conformément aux normes CEI 651 et ANSI S1.4 1983. Certaines de ces normes font également partie des exigences formulées par l'ACNUSA.

Ces stations sont également dotées de nouvelles stations météorologiques qui mesurent la vitesse et la direction du vent de manière précise dans toutes les directions du vent et sans angles morts ou mesures erronées et ceci sans pièce tournantes (pour éviter le bruit lors de l'usure).

LEXIQUE

Avions commerciaux	Avions à la disposition du public, à titre onéreux ou en location, pour le transport de passagers, de fret ou de poste.
Avions non commerciaux	Avions autres que ceux effectuant du transport à titre onéreux ou en location.
Avions commerciaux mixtes	Avions non exclusivement réservés au transport de fret et de poste.
Calibration	Suite d'évolution d'un avion autour de l'aérodrome, permettant de contrôler le bon fonctionnement d'une aide radioélectrique de navigation ou d'atterrissage.
Chapitre	Certification acoustique des avions suivant les normes de l'OACI : Annexe 16 volume 1.
CCIT	Chambre de Commerce et d'Industrie de Toulouse
DAC	Direction de l'Aviation Civile.
dB(A)	Unité de mesure du bruit de pondération A (correspondant à la sensibilité de l'oreille humaine).
Emport	Nombre de passagers commerciaux / nombre d'avions commerciaux mixtes.
IFR	Instrument Flight Rules (Règles de vol aux instruments). Pilotage en référence aux instruments.
ILS	Instrument Landing System - Système d'atterrissage aux instruments. Cet équipement, normalisé par l'OACI, est le système de guidage radioélectrique mondialement utilisé pour effectuer des approches de précision qui permettent l'atterrissage des avions, y compris par très mauvaises conditions de visibilité. Son infrastructure est constitué d'un radiophare d'alignement de piste (localizer) qui détermine un plan vertical passant par l'axe de piste, d'un radiophare d'alignement de descente (glide path) qui matérialise un plan de descente et d'un équipement permettant de connaître la distance du point de toucher des roues.
LAeq événement	Niveau de pression sonore équivalent, de pondération A, stable sur la durée t de passage de l'avion.
LAeq Max	Niveau de pression sonore instantané maximum, de pondération A, atteint au passage de l'avion.
Lden	Indice de l'exposition au bruit journalière moyenne, intégrant la gêne générée par le bruit de l'avion : <ul style="list-style-type: none">• Jour (d pour day en anglais), de 6h à 18h ;• Soirée (e pour evening), de 18h à 22h, pondération + 5 dB(A) ;• Nuit (n pour night), de 22h à 6h, pondération + 10 dB(A).

.../...

LEXIQUE

LOC (localizer) et GLIDE (glide path)	Ces deux équipements font partie de l'ILS.
MLS	Microwave landing system – Système d'atterrissage hyperfréquence. Mêmes fonctionnalités que celles de l'ILS.
Mouvements d'avions	Décollage ou atterrissage d'un avion sur un aéroport.
OACI	Organisation Internationale de l'Aviation Civile.
Passagers commerciaux	Passagers locaux + transits.
Passagers locaux	Passagers commençant ou finissant leur voyage à Toulouse-Blagnac.
Passagers en transit	Passagers en arrêt momentané sur l'aéroport et qui poursuivent leur voyage sur un vol avec le même avion et le même numéro de vol qu'à l'arrivée. Les passagers en transit sont comptés une seule fois, à l'arrivée.
Radar	Dispositif de radiodétection qui fournit des renseignements sur la distance et l'azimut d'avions.
Radar Lias	Radar situé sur la commune de Lias en bordure de la N 124 entre les villages de Lias et de Pujaudran.
QFU	Direction magnétique de l'axe de piste.
SEL	Niveau de pression sonore de pondération A sur une seconde d'un bruit équivalent présentant la même énergie sonore mesuré pendant un temps t.
Sentinelle	Nom du système de surveillance du bruit et des trajectoires des avions mis en place sur l'aéroport Toulouse-Blagnac depuis septembre 2002.
VFR	Visual Flight Rules (Règles de vol à vue). Pilotage en référence visuel.

Tout savoir

Pour des compléments d'information, vous pouvez consulter le site internet de l'aéroport dédié à l'environnement :

<http://environnement.toulouse.aeroport.fr>



Service Environnement - B.P. 90103 - 31703 Blagnac Cedex
Tél. 05 34 61 80 80 - environnement@toulouse.aeroport.fr